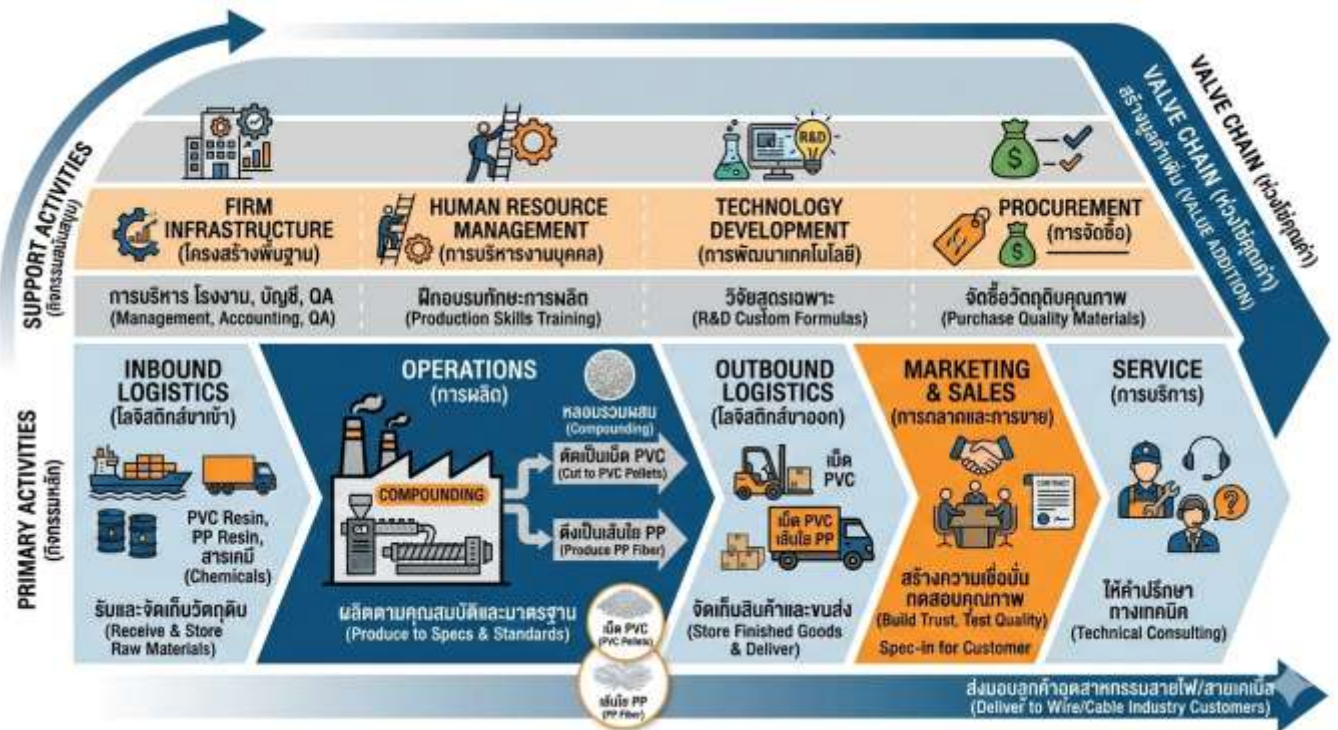


## การมีส่วนร่วมกับผู้มีส่วนได้เสียและประเด็นสำคัญ

### ห่วงโซ่คุณค่าธุรกิจ

บริษัทฯ เป็นผู้ผลิตเม็ดพลาสติกพีวีซีที่ใช้ในอุตสาหกรรมต่างๆ และเส้นใยพอลิโพรพิลีนที่ใช้ในอุตสาหกรรมสายไฟและสายเคเบิล ซึ่งมีการซื้อวัตถุดิบจากผู้ผลิตสารเคมีและพีวีซีเรซินและพอลิโพรพิลีนเรซินแล้วนำมาหลอมรวมผสมกัน (compounding) ตัดเป็นเม็ดพีวีซีและผลิตเป็นเส้นใยเส้นใยพอลิโพรพิลีนให้ได้คุณสมบัติตามการใช้งานและมาตรฐานที่กำหนดและส่งมอบผลิตภัณฑ์เม็ดพลาสติกพีวีซีเส้นใยพอลิโพรพิลีนให้กับลูกค้าในอุตสาหกรรมที่ต้องการ โดยอธิบายห่วงโซ่คุณค่าของธุรกิจได้ตามแผนผังดังนี้





1 Inbound Logistics



2 Operations



3 Outbound Logistics



4 Marketing & Sales



5 Services



การจัดซื้อ รับมอบวัตถุดิบ	กระบวนการแปรรูป	การส่งมอบสินค้า	การตลาดและการขาย	การบริการ
<ul style="list-style-type: none"> <li>การออกแบบ รับรองและพัฒนาผลิตภัณฑ์</li> <li>การคัดเลือกและประเมินผู้ขาย</li> <li>การจัดซื้อจัดจ้าง</li> <li>การพัฒนาผู้ส่งมอบและการประเมินความเสี่ยงคู่ค้ารายสำคัญ</li> <li>การวางแผนซื้อและส่งมอบ</li> <li>การตรวจรับรองคุณภาพวัตถุดิบและบรรจุภัณฑ์</li> <li>การเก็บรักษาวัตถุดิบ บรรจุภัณฑ์ การบริหารสินค้าคงคลัง</li> <li>การจัดการบริหารความปลอดภัย สารเคมี</li> <li>การปฏิบัติตามกฎหมาย</li> <li>การส่งมอบอย่างปลอดภัยทั้งด้านความอันตรายของสารเคมีและสุขภาพพนักงานขนส่งวัตถุดิบ</li> <li>การรักษาสัญญาและหลักปฏิบัติคู่ค้า</li> </ul>	<ul style="list-style-type: none"> <li>การรับคำสั่งซื้อและทบทวนคำสั่งซื้อลูกค้า</li> <li>การวางแผนงาน</li> <li>การควบคุมกระบวนการผลิต</li> <li>การตรวจรับรองคุณภาพผลิตภัณฑ์</li> <li>การเก็บรักษาผลิตภัณฑ์สำเร็จรูป</li> <li>การปฏิบัติตามข้อบังคับการควบคุมการดำเนินการใดๆ ที่ส่งผลกระทบต่อสิ่งแวดล้อม</li> <li>การซ่อมบำรุงรักษาเครื่องจักรและอุปกรณ์การผลิต</li> <li>ความปลอดภัย อาชีวอนามัยและสภาพแวดล้อมในการทำงาน</li> <li>การฝึกอบรมทีมงานและการฝึกอบรมทั่วไป เพื่อการพัฒนาต่อเนื่อง</li> <li>การบริหารโครงสร้างพื้นฐานและสิ่งอำนวยความสะดวก</li> </ul>	<ul style="list-style-type: none"> <li>การคัดเลือกและประเมินผู้ให้บริการขนส่ง</li> <li>การดูแลความปลอดภัยและสุขภาพพนักงานขนส่ง</li> <li>การส่งมอบผลิตภัณฑ์</li> <li>การตรวจรับรองผลิตภัณฑ์และข้อมูลสนับสนุน</li> <li>การปฏิบัติตามข้อบังคับการควบคุมการดำเนินการใดๆ ทางด้านขนส่งที่เกี่ยวข้องกับกฎหมาย กฎระเบียบและมาตรการต่างๆ</li> </ul>	<ul style="list-style-type: none"> <li>การสำรวจความต้องการและความพึงพอใจของลูกค้า</li> <li>การเสนอราคาและพยากรณ์การขาย</li> <li>การบริหารทรัพยากรและการผลิตภายใต้ตราสินค้าของลูกค้า</li> <li>การรักษาสัญญาและปฏิบัติตามหลักปฏิบัติคู่ค้า</li> <li>แผนการตลาดและการขาย</li> <li>การพัฒนาช่องทางการขาย</li> <li>การเข้าถึงของลูกค้าและการตอบสนองของความคาดหวังของลูกค้าต่อการเปลี่ยนแปลงสำคัญ</li> <li>การพัฒนาและการมีส่วนร่วมของลูกค้าและความสัมพันธ์กับลูกค้า</li> </ul>	<ul style="list-style-type: none"> <li>การบริการด้านเทคนิค</li> <li>บริการหลังการขาย</li> <li>การอบรมพัฒนาตัวแทน การพบปะลูกค้า การพัฒนาคู่ค้า/ลูกค้า การร่วมเป็นพันธมิตร</li> <li>การเยี่ยมชมกระบวนการผลิตและการตรวจสอบกระบวนการ</li> <li>ความรับผิดชอบต่อผลิตภัณฑ์และบริการ</li> <li>การรับเรื่องร้องเรียนและการจัดการเรื่องร้องเรียน</li> <li>ข้อมูลสารสนเทศ</li> </ul>



### การวิเคราะห์ผู้มีส่วนได้เสียในห่วงโซ่คุณค่าธุรกิจ

บริษัทฯ ระบุผู้มีส่วนได้เสียออกเป็น 7 กลุ่ม ได้แก่ 1) ผู้ถือหุ้น/นักลงทุน/นักวิเคราะห์ 2) ลูกค้า/ตัวแทนขาย 3) พนักงาน 4) หน่วยงานกำกับดูแล/หน่วยงานภาครัฐ 5) คู่ค้า/ผู้รับเหมา/ผู้ให้บริการ/เจ้าหนี้ 6) ชุมชน/สังคม/สถานประกอบการอื่นรอบข้าง 7) องค์การอิสระ/สถาบัน/หน่วยงานรับรอง/สมาคม/นักวิชาการ ซึ่งผู้มีส่วนได้เสียแต่ละกลุ่มอาจได้รับผลกระทบจากการดำเนินงาน หรือส่งผลกระทบต่อการดำเนินงานของบริษัทฯ ในระดับที่ต่างกัน จึงมีการแบ่งกลุ่มเพื่อการบริหารจัดการและวิเคราะห์ความต้องการ ความคาดหวังของผู้มีส่วนได้เสีย ช่องทางการสื่อสารผลการดำเนินงาน รวมถึงผลแห่งการสร้างคุณค่า (Value Creation) ที่ได้จากการศึกษาและการทำงานร่วมกับผู้มีส่วนได้เสียและได้แสดงความคาดหวังที่สำคัญไว้ในตารางด้านล่าง



กลุ่มผู้มีส่วนได้เสีย	ความคาดหวังของผู้มีส่วนได้เสีย	การดำเนินการและการตอบสนอง	ช่องทางการมีส่วนร่วมและสื่อสาร
ผู้ถือหุ้น/นักลงทุน/ นักวิเคราะห์	<ul style="list-style-type: none"><li>▪ ศักยภาพในการเติบโตของธุรกิจที่สามารถปรับตัวเข้ากับสถานการณ์ที่เปลี่ยนแปลงได้อย่างเหมาะสม</li><li>▪ ผลตอบแทนในการลงทุนที่พอใจ</li><li>▪ ดำเนินงานมีผลกำไรมีการเติบโตและมีภาพลักษณ์ที่ดี</li><li>▪ การกำกับกิจการที่ดีมีจรรยาบรรณในการดำเนินงานไม่มีและไม่เอื้อให้เกิดการทุจริตและคอร์รัปชัน</li><li>▪ กิจการมีความมั่นคงเติบโตอย่างต่อเนื่อง</li><li>▪ ข้อมูลที่เปิดเผยมุ่งถูกต้อง ทันเหตุการณ์ โปร่งใส</li><li>▪ มีระบบการบริหารความเสี่ยงที่น่าเชื่อถือ</li><li>▪ มีระบบการตรวจสอบและควบคุมภายในที่ดี</li><li>▪ ดำเนินธุรกิจสอดคล้องกับข้อกำหนดตามกฎหมายและข้อบังคับที่เกี่ยวข้องทั้งด้านสิ่งแวดล้อม ชุมชนและสังคม</li><li>▪ ไม่สร้างความเดือดร้อนให้กับชุมชนใกล้เคียง</li></ul>	<ul style="list-style-type: none"><li>▪ สร้างความแข็งแกร่งในการวางรากฐานการดำเนินธุรกิจแบบยั่งยืน</li><li>▪ จ่ายเงินปันผลอย่างเหมาะสม</li><li>▪ การวางนโยบายกำกับกิจการที่ดีและการกำกับของกรรมการอย่างโปร่งใสและเป็นธรรมตรวจสอบได้</li><li>▪ จัดทำแผนกลยุทธ์ทางธุรกิจ</li><li>▪ บริหารจัดการความเสี่ยงอย่างรอบด้าน</li><li>▪ มีการจัดทำและนำไปสื่อสาร บังคับใช้นโยบายการต่อต้านการทุจริตและคอร์รัปชัน</li><li>▪ มีการตรวจสอบระบบควบคุมภายในทุก ไตรมาสโดยผู้ให้บริการภายนอก</li></ul>	<ul style="list-style-type: none"><li>▪ การจัดการประชุมผู้ถือหุ้น</li><li>▪ การแถลงผลการดำเนินงานรายไตรมาส</li><li>▪ การประชุม นัดพบ นักวิเคราะห์ การโทรศัพท์หรืออีเมลสอบถาม ข้อมูลต่อหน่วยงานนักลงทุนสัมพันธ์และการเปิดโอกาสให้เยี่ยมชมโรงงาน</li><li>▪ กิจกรรมบริษัทจดทะเบียนพบนักลงทุน Opportunity Day</li><li>▪ รายงานประจำปี</li><li>▪ การร้องเรียนผ่านช่องทางรับเรื่องร้องเรียน Whistle Blowing</li><li>▪ การสื่อสารผ่านสื่อสังคมออนไลน์ (Social Media) และเว็บไซต์ของบริษัทฯ</li></ul>



กลุ่มผู้มีส่วนได้เสีย	ความคาดหวังของผู้มีส่วนได้เสีย	การดำเนินการและการตอบสนอง	ช่องทางการมีส่วนร่วมและสื่อสาร
<p><b>ลูกค้า/ตัวแทนขาย</b></p>	<ul style="list-style-type: none"> <li>▪ เป็นลูกค้าที่ดี มีความซื่อสัตย์ จริงใจ เป็นพันธมิตรระยะยาว</li> <li>▪ ตอบสนองความต้องการ ความคาดหวัง และบริหารความสัมพันธ์ลูกค้าอย่างเป็นระบบ</li> <li>▪ มีความหลากหลายของสินค้าตอบโต้ภัยด้านการตลาด การใช้งานและสินค้าปลอดภัยและเป็นมิตรกับสิ่งแวดล้อมและปลอดภัย</li> <li>▪ มีนวัตกรรม ตอบโจทย์ความต้องการที่เปลี่ยนแปลงได้อย่างเหมาะสม</li> <li>▪ ราคาของสินค้าและบริการมีความเหมาะสม</li> <li>▪ เข้าแข่งขันราคาอย่างโปร่งใส</li> <li>▪ ได้รับข้อมูลทางเทคนิคของสินค้าและบริการอย่างถูกต้อง</li> <li>▪ รับรองผลิตภัณฑ์ด้วยมาตรฐานที่น่าเชื่อถือ</li> <li>▪ ส่งมอบตรงเวลา การขนส่งสินค้าอย่างรับผิดชอบ</li> <li>▪ ความรวดเร็วในการแก้ไขปัญหา และถูกแก้ไขได้อย่างเหมาะสม</li> <li>▪ ศักยภาพในการเติบโตของธุรกิจ มีความสามารถในการปรับตัวเข้ากับสถานการณ์ที่เปลี่ยนแปลงได้อย่างเหมาะสม</li> <li>▪ ปฏิบัติตามข้อตกลงอย่างเป็นธรรม</li> <li>▪ มีจรรยาบรรณในการรักษาข้อมูลความลับทางการค้า</li> <li>▪ กระบวนการผลิตมีประสิทธิภาพ สินค้าที่มีคุณภาพสม่ำเสมอและลดผลกระทบต่อสิ่งแวดล้อม</li> <li>▪ เข้าเยี่ยมชมบริษัทฯ หรือเข้าตรวจสอบกระบวนการได้</li> </ul>	<ul style="list-style-type: none"> <li>▪ การบริหารจัดการองค์กร เพื่อพัฒนาองค์กร สินค้าและบริการอย่างต่อเนื่อง</li> <li>▪ บริหารจัดการคุณภาพด้วยมาตรฐาน ISO9001:2015 ระบบบริหารสิ่งแวดล้อมตามมาตรฐาน ISO14001:2015 มาตรฐานความปลอดภัย ISO45001:2018</li> <li>▪ มีจรรยาบรรณในการรักษาข้อมูลความลับของลูกค้าและคู่ค้า</li> <li>▪ มีการตรวจสอบและรับรองผลิตภัณฑ์ ทั้งก่อนเข้ากระบวนการและก่อนการส่งมอบด้วยมาตรฐานการทดสอบที่เป็นสากล</li> <li>▪ สามารถเข้าเยี่ยมชมกระบวนการและตรวจสอบระบบคุณภาพได้</li> <li>▪ ปรับปรุงกระบวนการผลิต บำรุงรักษาอุปกรณ์การผลิต อุปกรณ์ทดสอบ อุปกรณ์ไฟฟ้าในการผลิตอย่างมีประสิทธิภาพ</li> <li>▪ ตรวจสอบและรับรองระบบการทำงานต่างๆจากหน่วยงานภายนอก และถูกต้องตามกฎหมาย</li> <li>▪ มีการพบปะพูดคุย แนะนำและให้ความรู้ด้านเทคนิคอยู่เสมอ</li> <li>▪ มีการบริการหลังการขาย (Technical Service)</li> <li>▪ การบริหารห่วงโซ่อุปทาน อย่างมีประสิทธิภาพ</li> <li>▪ ประสิทธิภาพการบริหารต้นทุนและการเสนอราคา</li> </ul>	<ul style="list-style-type: none"> <li>▪ การเข้าพบลูกค้า ตัวแทนต่างๆ</li> <li>▪ การจัดงานแสดงสินค้าและการประชุมในงานต่างๆที่เกี่ยวข้อง</li> <li>▪ การสำรวจความพึงพอใจ</li> <li>▪ การให้ความรู้ทางเทคนิคกับลูกค้าและตัวแทน</li> <li>▪ การเปิดโอกาสให้ลูกค้า ตัวแทนขาย เข้าเยี่ยมชมบริษัท หรือการตรวจติดตามต่างๆ โดยผ่านการตรวจสอบระบบคุณภาพ Product Audit, Process Audit เป็นต้น</li> <li>▪ การทำกิจกรรมร่วมกับลูกค้าและตัวแทนขาย</li> <li>▪ การฝึกอบรมให้แก่ลูกค้าและตัวแทน</li> <li>▪ เปิดโอกาสให้ลูกค้าเข้ามาเยี่ยมชมโรงงาน</li> <li>▪ การร้องเรียนผ่านช่องทางรับเรื่องร้องเรียน Whistle blowing</li> <li>▪ การสื่อสารผ่านสื่อสังคมออนไลน์ (Social Media) และเว็บไซต์ของบริษัทฯ</li> </ul>



กลุ่มผู้มีส่วนได้เสีย	ความคาดหวังของผู้มีส่วนได้เสีย	การดำเนินการและการตอบสนอง	ช่องทางความร่วมมือและสื่อสาร
พนักงาน	<ul style="list-style-type: none"> <li>▪ การได้เรียนรู้และพัฒนาทักษะ (Reskill , Upskill) และเพิ่มพูนศักยภาพให้สอดคล้องกับการเปลี่ยนแปลงทางธุรกิจ</li> <li>▪ ทิศทางการดำเนินงานขององค์กรและการรับรู้ข่าวสารสำคัญ</li> <li>▪ การดูแลพนักงาน สิ่งแวดล้อม อาชีวอนามัยและความปลอดภัย ความมั่นคง สวัสดิการ การไม่เลือกปฏิบัติ</li> <li>▪ เรื่องร้องเรียนได้รับการจัดการอย่างสมเหตุสมผล</li> <li>▪ ประสิทธิภาพการทำงานมีการปรับปรุงอย่างต่อเนื่อง สะท้อนผลการดำเนินงานบริษัทฯ พนักงานได้รับค่าตอบแทนที่เหมาะสม</li> <li>▪ กวดขันเรื่องกฎระเบียบในการทำงานอย่างเข้มงวดและยุติธรรม</li> <li>▪ การดำเนินการด้านสิทธิมนุษยชน</li> <li>▪ การมีส่วนร่วมในองค์กร</li> </ul>	<ul style="list-style-type: none"> <li>▪ บริษัทฯ จัดให้มีการตรวจสอบสุขภาพประจำปีให้กับพนักงานทุกปี เพื่อให้พนักงานมีความมั่นใจในสุขภาพจากการทำงานและสามารถทำงานได้อย่างมีประสิทธิภาพ</li> <li>▪ มีกิจกรรมสร้างความสุขให้กับพนักงานภายในองค์กร (Well being) เพื่อเป็นขวัญและกำลังใจให้กับพนักงาน เช่น กิจกรรมวันเกิดสัญจร, กิจกรรมมอบทุนการศึกษาให้บุตรเรียนดีของพนักงาน เป็นต้น</li> <li>▪ บริษัทฯ มีการปรับปรุงโครงสร้างพื้นฐานในด้านความปลอดภัยและสิ่งแวดล้อมในการทำงาน ตามระบบการจัดการด้านความปลอดภัยตามระบบ ISO 45001 และระบบการจัดการสิ่งแวดล้อมตาม ISO14001</li> <li>▪ ความร่วมมือกับผู้ได้เสียต่างๆ ทั้งประธานสหภาพแรงงานและประธานคณะกรรมการสวัสดิการพนักงาน</li> <li>▪ แจ้งบทบาทหน้าที่ความรับผิดชอบของแต่ละตำแหน่งและมีการทบทวนและประเมินผลทุกปี</li> <li>▪ มีแผนการพัฒนานุเคราะห์และตั้งเป้าหมายฝึกอบรม พัฒนาทักษะความชำนาญของพนักงาน (Skill Matrix)</li> <li>▪ ดำเนินงานด้านสิทธิมนุษยชนรอบด้าน ทั้งส่วนพนักงานและผู้มีส่วนได้เสียของบริษัทฯ</li> <li>▪ มีนโยบายโรงงานสีขาวและมีการสุ่มตรวจสอบสารเสพติดโดยผู้เชี่ยวชาญ</li> <li>▪ มีช่องทางกรรณร้องเรียนที่ปกป้องผู้ร้องเรียนและข้อมูลร้องเรียนส่งตรงถึงผู้รับผิดชอบเท่านั้น</li> </ul>	<ul style="list-style-type: none"> <li>▪ การสำรวจความผูกพัน/ความพึงพอใจของพนักงานที่มีต่อองค์กร</li> <li>▪ Safety Talk, Morning Talk</li> <li>▪ Town Hall Meeting</li> <li>▪ การประเมินผลการปฏิบัติงานดัชนีชี้วัดผลการทำงาน</li> <li>▪ การสื่อสาร ส่งข่าวผ่าน ประกาศ การพบปะและการประชุมภายในองค์กร</li> <li>▪ การแลกเปลี่ยนความคิดเห็นระหว่างหัวหน้างานและพนักงานในสังกัด</li> <li>▪ การสัมภาษณ์ตัวแทนกลุ่มพนักงาน การประชุมกับสหภาพแรงงานหรือคณะกรรมการสวัสดิการพนักงานหรือการมีส่วนร่วมแลกเปลี่ยนความคิดเห็นผ่านตัวแทนคณะกรรมการสวัสดิการประจำปี</li> <li>▪ การร้องเรียนผ่านช่องทางรับเรื่องร้องเรียน (Whistle Blowing)</li> </ul>



กลุ่มผู้มีส่วนได้เสีย	ความคาดหวังของผู้มีส่วนได้เสีย	การดำเนินการและการตอบสนอง	ช่องทางการมีส่วนร่วมและสื่อสาร
หน่วยงานกำกับดูแล / หน่วยงานภาครัฐ	<ul style="list-style-type: none"><li>ดำเนินธุรกิจสอดคล้องกับข้อกำหนดตามกฎหมาย ข้อบังคับหรือระเบียบที่เกี่ยวข้องด้านต่างๆ</li><li>ให้ความร่วมมือกับหน่วยงานราชการและนำเสนอแนวทางที่ดีเพื่อมุ่งมั่นการพัฒนาที่ยั่งยืน</li><li>เปิดเผยข้อมูลการดำเนินธุรกิจอย่างโปร่งใส ตรวจสอบได้และทันเวลา</li><li>ดำเนินธุรกิจโดยคำนึงถึงผลกระทบต่อสิ่งแวดล้อมและความปลอดภัยของพนักงานสังคมและชุมชน</li><li>การส่งเสริมนวัตกรรม การใช้และการต่อยอดนวัตกรรมจากการวิจัย</li></ul>	<ul style="list-style-type: none"><li>ประกาศเจตนารมย์ต่อต้านคอร์รัปชั่น (CAC) และจัดทำเอกสารเพื่อขอการรับรอง</li><li>เปิดเผยข้อมูลนโยบายการดำเนินงานต่างๆ บนเว็บไซต์ของบริษัทที่ <a href="https://www.adb.co.th">https://www.adb.co.th</a></li><li>การดูแลความรับผิดชอบ ตามจรรยาบรรณของ กรรมการ ผู้บริหาร และพนักงาน มีการประเมินกรรมการและผู้บริหารระดับสูงเป็นประจำทุกปี</li><li>มีการประชุมคณะกรรมการที่ส่งเสริมให้เกิดความอิสระและใช้ประโยชน์ความรู้ความชำนาญของกรรมการ</li><li>กำหนดนโยบายสำคัญกับองค์กรและผู้มีส่วนได้เสีย กำกับดูแลกิจการการจัดการสิ่งแวดล้อมและการเปลี่ยนแปลงสภาพภูมิอากาศและประสิทธิภาพการใช้พลังงานและทรัพยากร</li><li>มีช่องทางการร้องเรียนที่ปกป้องผู้ร้องเรียนและข้อมูลร้องเรียนส่งตรงถึงผู้รับผิดชอบเท่านั้น</li><li>การยื่นขอการสนับสนุนจากภาครัฐด้านการวิจัย ด้านภาษี และหรือโครงการต่างๆที่ดำเนินการร่วมกัน</li></ul>	<ul style="list-style-type: none"><li>การจัดเวทีรับฟังความคิดเห็นหรือพบปะผู้ประกอบการในเขตพื้นที่หรือพบปะชุมชน</li><li>รายงานประจำปีและการเปิดเผยข้อมูลด้านความยั่งยืน</li><li>จัดกิจกรรมเยี่ยมชมโรงงาน</li><li>การรายงานผลการดำเนินธุรกิจและผลการปฏิบัติงานต่อหน่วยงานภาครัฐที่เกี่ยวข้องตามความถี่ที่หน่วยงานกำหนด</li><li>การสัมภาษณ์ตัวแทนกลุ่มหน่วยงานภาครัฐและหน่วยงานที่เกี่ยวข้อง</li><li>การประชุมระดับกระทรวง การเข้าร่วมกิจกรรมต่างๆ และการเยี่ยมชมโครงการที่หน่วยงานของรัฐจัดขึ้นอย่างเป็นทางการ</li><li>ร่วมเป็นคณะกรรมการความร่วมมือที่ริเริ่มโดยภาครัฐ</li><li>เข้าร่วม พบปะ เยี่ยมชม สถาบันหรือหน่วยงานวิจัย ในวาระโอกาสต่างๆ ในประเด็นที่สนใจ</li></ul>



กลุ่มผู้มีส่วนได้เสีย	ความคาดหวังของผู้มีส่วนได้เสีย	การดำเนินการและการตอบสนอง	ช่องทางการมีส่วนร่วมและสื่อสาร
<p>ลูกค้า/ ผู้รับเหมา / ผู้ให้บริการ /เจ้าหนี้</p>	<ul style="list-style-type: none"> <li>▪ เป็นพันธมิตรและทำธุรกิจระยะยาว</li> <li>▪ มีคำสั่งซื้อสม่ำเสมอ วางแผนการซื้อล่วงหน้า ไม่ปรับแก้ไขแผนสั่งซื้อมากเกินไป</li> <li>▪ ให้ความสนใจ ใส่ใจ ในการตอบกลับข้อมูล ผลการใช้หรือการทดลองผลิตภัณฑ์ ทั้งความพึงพอใจ ความคาดหวัง เพื่อนำไปพัฒนาปรับปรุงคุณภาพสินค้า</li> <li>▪ การจ่ายเงินตรงเวลามีสถานะการเงินมั่นคง</li> <li>▪ ดำเนินธุรกิจอย่างเป็นธรรม ไม่เปิดเผยความลับทางธุรกิจมีจรรยาบรรณการประกอบธุรกิจที่ดี</li> <li>▪ มีการแจ้งภาวะเบียดหรือประกาศต่างๆ เป็นการล่วงหน้า</li> <li>▪ มีการอบรม ด้านสิ่งแวดล้อมและความปลอดภัยก่อนเข้าทำงาน</li> <li>▪ มีคำแนะนำ ส่งเสริม ในการนำระบบการจัดการที่ดีไปปรับใช้กับลูกค้า เช่น การจัดการบริหารสิ่งแวดล้อม การต่อต้านทุจริตและคอร์รัปชัน</li> </ul>	<ul style="list-style-type: none"> <li>▪ บริษัทฯ มีนโยบายการกำกับกิจการที่ดีในด้านการปฏิบัติต่อลูกค้าและเจ้าหน้าที่อย่างเป็นธรรม ไม่เรียกร้องผลประโยชน์และเปิดเผยให้ลูกค้าทุกรายรับทราบ</li> <li>▪ ลงนามในสัญญารักษาความลับเพื่อประโยชน์การพัฒนาร่วมกัน</li> <li>▪ เปิดเผยข้อมูลนโยบายการดำเนินงานต่างๆ บนเว็บไซต์ของบริษัทฯ ที่ <a href="https://www.adb.co.th">https://www.adb.co.th</a></li> <li>▪ ชี้แจง อบรม ประเมินความเสี่ยงอันตรายต่างๆ ร่วมกันก่อนการปฏิบัติงาน</li> <li>▪ บทบาทการบริหารห่วงโซ่คุณค่า</li> </ul>	<ul style="list-style-type: none"> <li>▪ การฝึกอบรมให้แก่ลูกค้าและการจัดกิจกรรมต่างๆ เพื่อให้มีส่วนร่วมอย่างสม่ำเสมอ</li> <li>▪ การสื่อสารผลการคัดเลือกและการประเมินลูกค้าประจำปี</li> <li>▪ การสัมภาษณ์ตัวแทนกลุ่มหุ้นส่วนทางธุรกิจ ลูกค้าและผู้รับเหมา</li> <li>▪ เยี่ยมชมการทำงานของคู่ธุรกิจ/ลูกค้า</li> <li>▪ ตรวจสอบประเมินการให้คำปรึกษาและส่งเสริมศักยภาพ</li> <li>▪ ได้รับความปลอดภัยในการเข้ามาปฏิบัติงานภายในโรงงานมีหลักการตรวจสอบและอนุมัติการขออนุญาตเข้าทำงานของผู้รับเหมาและมีสถานที่รับรองที่เหมาะสม</li> <li>▪ คำสั่งซื้อที่ต่อเนื่องหรือในช่วงเวลาที่เหมาะสมกับสถานการณ์ของราคาและต้นทุน</li> <li>▪ การตรวจสอบ ทวนสอบวัตถุประสงค์ที่ส่งให้ อย่างเป็นธรรม ถูกต้องและมีมาตรฐาน แสดงให้เห็นถึงการบริหารความเสี่ยงที่ดี</li> </ul>



กลุ่มผู้มีส่วนได้เสีย	ความคาดหวังของผู้มีส่วนได้เสีย	การดำเนินการและการตอบสนอง	ช่องทางการมีส่วนร่วมและสื่อสาร
ชุมชน/สังคม/สถานประกอบการอื่นรอบข้าง	<ul style="list-style-type: none"><li>▪ ไม่สร้างความสะดวกหรือรำคาญก่อให้เกิดความเสียหายต่อชุมชน สังคมและสิ่งแวดล้อม</li><li>▪ ข้อเสนอแนะได้รับการแก้ไขและปรับปรุง</li><li>▪ มีการจ้างงานคนในท้องถิ่นในชุมชน</li><li>▪ เป็นผู้ประกอบการที่ดี มีระบบการสิ่งแวดล้อมที่ดีและปฏิบัติตามมาตรฐานและกฎหมายอย่างถูกต้อง</li><li>▪ มีความปลอดภัยต่อชีวิตและทรัพย์สินทั้งตัวบริษัท พนักงาน และชุมชน</li><li>▪ เป็นสถานประกอบการสีขาวต่อต้านยาเสพติด</li><li>▪ ร่วมกิจกรรมและสนับสนุนการเติบโตอย่างยั่งยืนชุมชนและสังคมอย่างต่อเนื่อง</li><li>▪ ปฏิบัติตามหลักสิทธิมนุษยชนและส่งเสริมความเท่าเทียม</li></ul>	<ul style="list-style-type: none"><li>▪ มีความโปร่งใส กำกับกิจการที่ดี เช่น นโยบายภาษี การต่อต้านการทุจริต คอร์รัปชัน จริยธรรมของกรรมการ ผู้บริหารและพนักงานทุกคน การประเมินความเสี่ยง การจัดทำรายงานอย่างถูกต้องตรงเวลา เป็นต้น</li><li>▪ บริหารจัดการการดำเนินงานของบริษัทฯ ภายใต้อาตราฐานสิ่งแวดล้อม ISO14001 และมาตรฐานความปลอดภัย ISO45001</li><li>▪ ตรวจสอบระบบการทำงานต่างๆ ตามกฎหมายความปลอดภัยและสิ่งแวดล้อม และกฎหมายอื่นที่เกี่ยวข้องด้วยหน่วยงานหรือผู้ตรวจประเมินที่มีมาตรฐานเป็นที่ยอมรับ</li><li>▪ ให้ความร่วมมือในการเข้าประชุม สัมมนา สัมภาษณ์ และร่วมกิจกรรมต่างๆ ที่เป็นประโยชน์ต่อหน่วยงานภายนอก และเปิดเผยข้อมูลอย่างถูกต้อง โปร่งใสและมีประโยชน์เพื่อการพัฒนาปรับปรุงร่วมกัน</li><li>▪ เปิดโอกาสการฝึกงานของนักศึกษาจากสถาบันที่อยู่ในชุมชนและบริเวณโดยรอบ</li></ul>	<ul style="list-style-type: none"><li>▪ สำรวจความต้องการและความคิดเห็นของชุมชนผ่านกิจกรรมต่างๆ เช่น กิจกรรมการให้ความรู้ การเข้าร่วมกิจกรรมในชุมชนท้องถิ่น เป็นต้น</li><li>▪ สัมภาษณ์กลุ่มตัวแทนสังคมและชุมชน</li><li>▪ รายงานประจำปีและการเปิดเผยข้อมูลด้านความยั่งยืน</li><li>▪ เป็นสมาชิกกลุ่มไลน์เพื่อสื่อสารสองทางกับเพื่อนบ้านในนิคมและโดยรอบนิคมบางปูในกลุ่มต่างๆ เช่น กลุ่มสารเคมี กลุ่มความปลอดภัย กลุ่มทั่วไป กลุ่มไฟฟ้า กลุ่มจราจร เป็นต้น</li><li>▪ กิจกรรมเพื่อชุมชนและสังคมที่การนิคมอุตสาหกรรม เทศบาลหรือองค์กรในพื้นที่</li><li>▪ ช่องทางรับข้อร้องเรียน/ข้อเสนอแนะจากชุมชนผ่านช่องทางรับเรื่องร้องเรียน Whistle blowing</li></ul>



กลุ่มผู้มีส่วนได้เสีย	ความคาดหวังของผู้มีส่วนได้เสีย	การดำเนินการและการตอบสนอง	ช่องทางความร่วมมือและสื่อสาร
องค์กรอิสระ/ สถาบัน/หน่วยงาน รับรอง/สมาคม/ นักวิชาการ	<ul style="list-style-type: none"><li>▪ ให้ความร่วมมือเมื่อมีการร้องขอ เช่น ตอบแบบสอบถาม แบบสำรวจ การสัมภาษณ์ เข้าร่วมประชุม งานแสดงสินค้าและนวัตกรรมงานเสวนาและแสดงข้อคิดเห็นต่างๆ</li><li>▪ ดำเนินงานอย่างสอดคล้องตรงตามข้อกำหนดของมาตรฐานหรือระเบียบขององค์กรต่างๆ</li><li>▪ นำข้อมูลไปอ้างอิงอย่างถูกต้อง</li><li>▪ ให้ข้อมูลเพื่อการพัฒนาปรับปรุง</li><li>▪ มีผู้ประสานงานหรือผู้รับผิดชอบมีความต่อเนื่องในการดำเนินการกับหน่วยงานต่างๆ</li><li>▪ การพัฒนาองค์ความรู้และแบ่งปันข้อมูลระหว่างกันอย่างต่อเนื่อง</li></ul>	<ul style="list-style-type: none"><li>▪ เป็นสมาชิกหอการค้าจังหวัดเป็นสมาชิกผู้ประกอบการการนิคมเป็นสมาชิกสมาคมของธุรกิจและผลิตภัณฑ์ต่างๆ ที่เกี่ยวข้องกับบริษัทฯ อาทิเช่น สถาบันพลาติก สมาคมส่งเสริมความปลอดภัย เป็นต้น เพื่อส่งเสริมการดำเนินงานร่วมกัน แลกเปลี่ยนและรับข่าวสารต่างๆ</li><li>▪ บริหารจัดการระบบการทำงานต่างได้ตรงตามมาตรฐาน ได้รับการรับรอง มีการปรับปรุงอย่างต่อเนื่อง</li><li>▪ ให้ความร่วมมือและเข้าประชุมในวาระต่างๆ ขององค์กรที่บริษัทฯ เป็นสมาชิกสมาคมและหน่วยงานต่างๆ เข้าอบรมและสนับสนุนกิจกรรมต่างๆ อย่างต่อเนื่อง</li></ul>	<ul style="list-style-type: none"><li>▪ ให้ข้อมูลเรื่องกรดำเนินการขององค์กรผ่านบทความ สื่อ เว็บไซต์ที่แลกเปลี่ยนความคิดเห็น นิทรรศการ งานวิชาการ งานสัมมนาต่างๆ</li><li>▪ การจัดเวทีรับฟังความคิดเห็น</li><li>▪ การทำวิจัยร่วมกัน</li><li>▪ การให้การสนับสนุนเกี่ยวกับงานวิจัย การพัฒนาองค์กร และองค์ความรู้ร่วมกัน ในโครงการร่วมมือและโปรเจคต่างๆ</li><li>▪ การเปิดให้เข้าเยี่ยมชมบริษัทฯ</li><li>▪ การเป็นสมาชิกขององค์กรและสมาคมต่างๆ</li><li>▪ การร้องเรียนผ่านช่องทางรับเรื่องร้องเรียน Whistle blowing</li></ul>



### การมีส่วนร่วมกับผู้มีส่วนได้เสียและประเด็นสำคัญ

บริษัทฯ ให้ความสำคัญกับความต้องการของผู้มีส่วนได้เสียเป็นลำดับต้นๆ และเพื่อให้มั่นใจว่าบริษัทฯ มีการสื่อสารกับกลุ่มผู้มีส่วนได้เสียอย่างมีประสิทธิภาพ จึงได้พัฒนากระบวนการการมีส่วนร่วมที่ช่วยให้บริษัทฯ สามารถระบุและจัดลำดับกลุ่มผู้มีส่วนได้เสีย ออกแบบแผนการมีส่วนร่วมที่เหมาะสมและติดตามผลการดำเนินการตามแผนต่างๆ นอกจากนี้ มีช่องทางการรับเรื่องร้องเรียนหลายช่องทาง ทำให้ผู้มีส่วนได้เสียสามารถติดต่อบริษัทฯ สื่อสารความต้องการและให้ข้อมูลได้ง่ายและสะดวก

การระบุประเด็นสำคัญในปี 2568 บริษัทฯ มีการออกแบบและปรับกระบวนการของการสำรวจความต้องการของผู้มีส่วนได้เสียให้มีความละเอียดมากขึ้น มีความชัดเจนของที่มาและให้ได้มาซึ่งข้อมูลที่สามารถสะท้อนถึงความต้องการที่แท้จริงในแต่ละส่วนของผู้มีส่วนได้เสีย โดยมีการสำรวจการประเมินประเด็นสำคัญด้านความยั่งยืนของบริษัทฯ ด้านความยั่งยืนฉบับคู่ค้า และฉบับพนักงาน และนำข้อมูลจากการสำรวจดังกล่าวมาประกอบในการพิจารณาผลกระทบและระบุประเด็นสำคัญสำหรับการดำเนินการในปี 2567 ดังกระบวนการดังต่อไปนี้



ระบุ	พิจารณาผลกระทบ	จัดลำดับความสำคัญ
<p>สำรวจ ประเมินผู้มีส่วนได้เสียเป็นประจำอย่างน้อยปีละ 1 ครั้ง จากการสำรวจความพึงพอใจลูกค้า การสำรวจประเด็นสำคัญด้านความยั่งยืนจากผู้ส่งมอบ ลูกค้าและพนักงานของบริษัทฯ การสอบถามข้อร้องเรียนจากหน่วยงานการนิคมอุตสาหกรรมบางปูและเทศบาลตำบลที่บริษัทตั้งสำนักงานและจากการประชุมภายในกับคณะทำงานชุดต่างๆ ก่อนการจัดทำงบประมาณและแผนงานประจำปี</p>	<p>พิจารณาผลกระทบจากการดำเนินงานของบริษัทฯ ที่มีผลต่อผู้มีส่วนได้เสีย ผ่านการประชุมผ่านโครงสร้างคณะทำงานด้านด้านความยั่งยืนและความเสี่ยง</p>	<p>จัดประชุมเชิงปฏิบัติการร่วมกับผู้บริหารและผู้มีส่วนเกี่ยวข้อง เพื่อระบุประเด็นสำคัญของผู้มีส่วนได้เสีย</p>
กำหนดแนวทาง	นำไปปฏิบัติและรายงานผล	การติดตามและทบทวน
<p>การประชุมของฝ่ายบริหารเพื่อกำหนดกรอบนโยบาย งบประมาณและจัดให้มีแผนงานและมาตรการขจัดข้อกังวลที่สำคัญของผู้มีส่วนได้เสียได้รับการจัดการและจัดลำดับไว้ในแผนงานประจำปี ผ่านคณะกรรมการบริหารและคณะกรรมการด้านความยั่งยืนและความเสี่ยง พร้อมทั้งนำเสนอต่อคณะกรรมการบริษัท</p>	<p>ผู้บริหาร ฝ่ายปฏิบัติการ คณะทำงาน นำนโยบายและแผนงานไปปฏิบัติให้เกิดผล รายงานผลตามระยะเวลา</p>	<p>ผู้บริหารระดับสูงและกรรมการ มีการติดตามผลและรับทราบการทำงาน ผ่านการรายงานของคณะกรรมการบริหารและคณะกรรมการด้านความยั่งยืนและความเสี่ยงพร้อมประเมินประสิทธิภาพของกระบวนการสร้างการมีส่วนร่วมกับผู้มีส่วนได้เสียจากผลตอบรับของผู้มีส่วนได้เสียและให้สอดคล้องกับวัตถุประสงค์และเป้าหมายของบริษัทฯ รวมทั้งให้คำแนะนำในการปรับปรุงกระบวนการทำงานให้เหมาะสม</p>



Materiality Identification and Assessment Matrix 2025



จากการจัดลำดับความสำคัญตั้งแผนภาพข้างต้น ผ่านฝ่ายบริหาร บริษัทฯ ได้จัดระเบียบหัวข้อประเด็นที่มีความสอดคล้องกันและได้ระบุประเด็นสำคัญที่มีผลกระทบต่อผู้มีส่วนได้เสียของบริษัทฯ ในปี 2568 ได้ 7 ประเด็นพร้อมทั้งระบุการดำเนินการ เป้าหมายและตัวชี้วัด พร้อมกับการติดตามผล สาเหตุที่ไม่เป็นไปตามเป้าหมายและการปรับปรุง ดังนี้

**มิติทางด้านสิ่งแวดล้อม(Environment)**

- 1) การออกแบบผลิตภัณฑ์ที่ยั่งยืน(Sustainable Design Principles)

**มิติทางด้านสังคม(Social)**

- 2) อาชีวอนามัยและความปลอดภัย(Occupational Health and Safety)
- 3) สุขติการและการพัฒนาพนักงาน(Employee Welfare & People Development)
- 4) สิทธิมนุษยชน(Human Rights)

**มิติทางด้านเศรษฐกิจและการกำกับดูแลกิจการ(Governance)**

- 5) การบริหารความเสี่ยง(Risk Management)
- 6) นวัตกรรมและการพัฒนา(Innovation & development)
- 7) การต่อต้านคอร์รัปชัน(Anti-Corruption)



ประเด็นที่สำคัญ	ผลกระทบ (Effect)	เป้าหมายและการดำเนินงาน	ตัวชี้วัดผลการดำเนินงาน	ผลการดำเนินงาน ปี 2568 และสาเหตุที่ไม่บรรลุเป้าหมาย	แนวทางดำเนินงานต่อไป ให้ได้ตามเป้าหมาย
การออกแบบผลิตภัณฑ์ที่ยั่งยืน	<p><b>ผลกระทบต่อธุรกิจ</b></p> <p>(+) สร้างความไว้วางใจจากลูกค้า, ลดต้นทุนระยะยาว, เปิดโอกาสเข้าสู่กลุ่มลูกค้าใหม่ๆ</p> <p>(-) ต้นทุนสูงขึ้น, ปรับปรุง/เปลี่ยนกระบวนการ, การสร้างการรับรู้</p> <p><b>ผลกระทบต่อผู้มีส่วนได้เสีย</b></p> <p><b>ลูกค้า</b></p> <p>(+) เพิ่มความพึงพอใจและสร้างความไว้วางใจ</p> <p>(-) ราคาแพงขึ้น</p> <p><b>พนักงาน</b></p> <p>(+) การมีส่วนร่วมและภาคภูมิใจ</p> <p>(-) การฝึกอบรมที่จำเป็น</p> <p><b>ผู้ส่งมอบ</b></p> <p>(+) โอกาสในการเติบโต</p> <p>(-) ข้อกำหนดที่เข้มงวดมากขึ้น</p> <p><b>ชุมชนและสังคม</b></p> <p>(+) ส่งเสริมความยั่งยืน</p> <p><b>นักลงทุน</b></p> <p>(+) สร้างมูลค่าระยะยาว</p> <p>(-) ความเสี่ยงจากการเปลี่ยนแปลง</p>	<p><b>เป้าหมาย</b></p> <ol style="list-style-type: none"> <li>1. ต้นทุนการผลิตลดลง</li> <li>2. สร้างโอกาสในตลาดมูลค่าสูง</li> <li>3. ลูกค้าเชื่อมั่นไว้วางใจ</li> </ol> <p><b>การดำเนินงาน</b></p> <ol style="list-style-type: none"> <li>1. โครงการอนุรักษ์พลังงาน</li> <li>2. ปรับปรุงเครื่องจักรการผลิต</li> <li>3. พัฒนา Green Product</li> </ol>	<ol style="list-style-type: none"> <li>1. การใช้พลังงานไฟฟ้าต่อหน่วยผลิตลดลงเมื่อเทียบกับปี 2565 มากกว่าหรือเท่ากับ 1%</li> <li>2. อัตราการปล่อย GHG จากกิจกรรมภายในโรงงานลดลงจากปี 2566 (Scope1, 2) <math>\geq</math> 15%</li> <li>3. มีผลิตภัณฑ์ CFP ในปี 2570</li> <li>4. ยอดขายผลิตภัณฑ์ที่เป็นมิตรกับสิ่งแวดล้อม &gt; 45% ในปี 2568</li> </ol>	<p><b>ผลงานที่ทำได้</b></p> <ol style="list-style-type: none"> <li>1. 1.64%</li> <li>2. <b>12.88%</b></li> <li>3. จัดทำและประเมินประเมินวัฏจักรชีวิต (LCA) ของผลิตภัณฑ์ต้นแบบ 1 รายการ</li> <li>4. <b>44.57%</b></li> </ol> <p><b>สาเหตุ</b></p> <ol style="list-style-type: none"> <li>1. บริษัทฯมีการซ่อมสร้างในพื้นที่ผลิตหลายจุด</li> <li>2. ในปีที่ผ่านมาพบปัญหาของเสียจากกระบวนการผลิตเพิ่มขึ้นทำให้ต้องมีกระบวนการ re-work และหรือผลิตใหม่เพิ่มขึ้น</li> </ol>	<ol style="list-style-type: none"> <li>1. การดูแลรักษาเครื่องจักร (สำรวจแหล่งใช้ไฟในโรงงาน) ศึกษาเทคโนโลยีการประหยัดพลังงาน ความร้อน Extruder และ Motor</li> <li>2. การเปลี่ยนหลอด LED และวางผังระบบแสงสว่างตามการใช้งานอย่างเหมาะสม</li> <li>3. ติดตามผลด้านการใช้พลังงานหลังจากการดำเนินการติดตั้งเครื่องจักรใหม่แล้วเสร็จตามแผนในปี 2568</li> </ol>



ประเด็นที่สำคัญ	ผลกระทบ (Effect)	เป้าหมายและการดำเนินงาน	ตัวชี้วัดผลการดำเนินงาน	ผลการดำเนินงาน ปี 2568 และสาเหตุที่ไม่บรรลุเป้าหมาย	แนวทางดำเนินงานต่อไป ให้ได้ตามเป้าหมาย
<p>อาชีวอนามัยและความปลอดภัย</p>	<p><b>ผลกระทบต่อธุรกิจ</b></p> <p>(+) เพิ่มผลผลิต, ลดอุบัติเหตุและโรคจากการทำงาน, ค่าใช้จ่ายลดลง, พนักงานมีความพึงพอใจและแรงจูงใจ, ปฏิบัติตามกฎหมาย, เสริมภาพลักษณ์ให้กับองค์กร</p> <p>(-) ต้นทุนสูงขึ้น, ปรับเปลี่ยนกระบวนการทำงาน, ต่อต้านจากพนักงาน, ความซับซ้อนในการติดตามและบังคับใช้, ผลกระทบจากการละเลย</p> <p><b>ผลกระทบต่อผู้มีส่วนได้เสีย</b></p> <p><b>พนักงาน</b></p> <p>(+) ความพึงพอใจ, สุขภาพที่ดีมีความปลอดภัย</p> <p>(-) การฝึกอบรม, ความไม่สะดวก</p> <p><b>ครอบครัวของพนักงาน</b></p> <p>(+) ลดความกังวล คุณภาพชีวิตดีขึ้น</p> <p>(-) สภาวะจิตใจ การสูญเสียรายได้ การดูแลพนักงานที่เจ็บป่วย</p> <p><b>หน่วยงานรัฐ</b></p> <p>(+) การพัฒนาเศรษฐกิจโดยรวม, การบังคับใช้กฎหมายอย่างมีประสิทธิภาพ</p> <p>(-) ต้นทุนในการตรวจสอบ, แรงกดดันจากองค์กรอิสระ</p> <p><b>สังคมและชุมชน</b></p> <p>(+) สภาวะแวดล้อมที่ดี</p> <p>(-) ความเสี่ยงจากกิจกรรมที่ไม่ปลอดภัย</p> <p><b>ลูกค้า</b></p> <p>(+) เชื้อมัน</p> <p>(-) ราคาแพงขึ้น</p>	<p><b>เป้าหมาย</b></p> <ol style="list-style-type: none"> <li>อุบัติเหตุจากการทำงานเป็นศูนย์</li> <li>พนักงานทุกคนทำงานด้วยความตระหนักด้านสิ่งแวดล้อมและความปลอดภัยเสมอ</li> <li>พื้นที่ในการทำงานมีการจัดการด้านสิ่งแวดล้อมและความปลอดภัยที่เหมาะสม</li> </ol> <p><b>การดำเนินการ</b></p> <ol style="list-style-type: none"> <li>โครงการ สร้างจิตสำนึกความปลอดภัยเพื่อลดอุบัติเหตุในสถานประกอบการ (Zero Accident)</li> <li>โครงการอนุรักษ์รักษ์กันได้ยิน</li> <li>กิจกรรม Toolbox meeting ประจำวัน</li> <li>กิจกรรมสร้างความตระหนักด้านความปลอดภัย (Safety Talk)</li> <li>กิจกรรมติดตามการแก้ไขปัญหาด้านความปลอดภัยและสภาพแวดล้อม</li> </ol>	<ol style="list-style-type: none"> <li>อุบัติเหตุจากการทำงานลดลง หรือเท่ากับศูนย์</li> <li>การเจ็บป่วยของพนักงานจากกิจกรรมการทำงานไม่เกิดขึ้น</li> </ol>	<p><b>ผลงานที่ได้</b></p> <ol style="list-style-type: none"> <li><b>4 ราย</b></li> <li>0 ราย</li> </ol> <p><b>สาเหตุ</b></p> <ol style="list-style-type: none"> <li>อุบัติเหตุที่เกิดขึ้นเกิดจากการประมาทในการปฏิบัติงานที่ยังขาดความตระหนักในด้านจิตสำนึกความปลอดภัย</li> <li>การประเมินความเสี่ยงยังไม่ครอบคลุมทุกรายละเอียดเพียงพอ</li> <li>พื้นที่ในการปฏิบัติงานมีเสียงดังเกินกว่าค่ามาตรฐาน</li> </ol>	<ol style="list-style-type: none"> <li>มีการประเมินความเสี่ยงในพื้นที่เพิ่มเติม และจัดอบรมด้านความปลอดภัยในกรณีที่เกิดขึ้น</li> <li>จัดทำโครงการอนุรักษ์รักษ์กันได้ยิน <ul style="list-style-type: none"> <li>ติดตั้งป้ายเตือนพื้นที่เสี่ยงดังและมีมาตรการกำกับในพื้นที่เสี่ยง</li> <li>ติดตั้งอุปกรณ์รับเสียงเพื่อลดแหล่งกำเนิดเสียงในพื้นที่เสี่ยง โดยทดลองดำเนินการจุดที่มีเสียงดังมากที่สุดก่อน</li> </ul> </li> </ol>



ประเด็นที่สำคัญ	ผลกระทบ (Effect)	เป้าหมายและการดำเนินงาน	ตัวชี้วัดผลการดำเนินงาน	ผลการดำเนินงาน ปี 2568 และสาเหตุที่ไม่บรรลุเป้าหมาย	แนวทางดำเนินงานต่อไป ให้ได้ตามเป้าหมาย
<p><b>สวัสดิการและการพัฒนาพนักงาน</b></p>	<p><b>ผลกระทบต่อธุรกิจ</b></p> <p>(+) เพิ่มความพึงพอใจและความผูกพันกับองค์กร, ดึงดูดและรักษาพนักงานที่ดีที่สุด, เพิ่มประสิทธิภาพการทำงาน, บรรยากาศการทำงานที่ดี</p> <p>(-) ค่าใช้จ่ายสูงขึ้น, ความคาดหวังที่สูงขึ้นจากพนักงาน, พนักงานที่ไม่สนใจพัฒนา, ผลกระทบจากการเปลี่ยนแปลง</p> <p><b>ผลกระทบต่อผู้มีส่วนได้เสียพนักงาน</b></p> <p>(+) ความพึงพอใจและความผูกพัน, การเติบโตทางอาชีพ, สุขภาพและความเป็นอยู่ที่ดี</p> <p>(-) ความคาดหวังสูง, ความตึงเครียด</p> <p><b>ลูกค้า</b></p> <p>(+) บริการที่มีคุณภาพ, ความพึงพอใจในผลิตภัณฑ์หรือบริการ</p> <p>(-) ราคาอาจสูงขึ้น</p> <p><b>ผู้ถือหุ้น</b></p> <p>(+) ผลกำไรที่ยั่งยืน, ภาพลักษณ์องค์กรที่ดี</p> <p>(-) ต้นทุนการลงทุนสูง</p> <p><b>สังคมและชุมชน</b></p> <p>(+) การส่งเสริมความยุติธรรมและเสมอภาค, การสนับสนุนชุมชนท้องถิ่น</p> <p>(-) การแข่งขันที่ไม่เป็นธรรม</p>	<p><b>เป้าหมาย</b></p> <ol style="list-style-type: none"> <li>พัฒนาความรู้และทักษะของบุคลากรให้มีความผูกพันต่อการเปลี่ยนแปลงขององค์กรและสังคม</li> <li>พนักงานบริษัทมีคุณภาพชีวิตที่ดี และเกิดความผูกพันต่อองค์กร</li> </ol> <p><b>การดำเนินการ</b></p> <ol style="list-style-type: none"> <li>ด้านองค์กรแห่งการเรียนรู้ บริษัทฯ ได้สร้างวิทยากรภายในองค์กร</li> <li>เพิ่มช่องทางการเรียนรู้ด้วยตนเอง พร้อมช่องทางสื่อสารที่มากขึ้น</li> <li>ด้านคุณภาพชีวิตและความเป็นอยู่ที่ดี บริษัทฯ มีโครงการ Happy <ul style="list-style-type: none"> <li>กิจกรรมอวยพรวันเกิดพนักงาน</li> <li>กิจกรรมบริจาคโลหิต</li> <li>กิจกรรมปลูกป่าชายเลน</li> <li>ปรับปรุงโครงสร้างพื้นฐาน และสภาพแวดล้อมที่ไม่ปลอดภัย</li> </ul> </li> </ol>	<ol style="list-style-type: none"> <li>เป้าหมายอัตราความพึงพอใจของพนักงานในแต่ละด้านในปี 2568 <u>มากกว่า 85% ของพนักงานทั้งหมด</u></li> <li>ค่าเฉลี่ยชั่วโมงอบรมต่อคนต่อปี <u>ไม่น้อยกว่า 15 ชั่วโมงต่อคนต่อปี</u></li> <li>อัตราการลาออกของพนักงาน (Turnover Ratio) <u>ไม่เกิน 1.5% ต่อปี ของพนักงานทั้งหมด</u></li> </ol>	<p><b>ผลงานที่ทำได้</b></p> <ol style="list-style-type: none"> <li>88%</li> <li>16.51 hrs. (+3.64%)</li> <li>1.10%</li> </ol>	<p>บริษัทฯ สร้างวิทยากรภายในองค์กร เน้นสอนด้าน Hard Skill ภายหลังจากพนักงานออกไปอบรมภายนอก เพื่อให้สามารถถ่ายทอดความรู้และรักษาองค์ความรู้ขององค์กร</p> <p>เพิ่มการวิเคราะห์เชิงคุณภาพ เช่น ภายหลังอบรมมีผู้เชี่ยวชาญเฉพาะทางเพิ่มหรือไม่</p> <p>เพิ่มช่องทางการเรียนรู้ด้วยตนเองของพนักงานและช่องทางการสื่อสารข้อมูลและความรู้ที่จำเป็นในการปฏิบัติงาน</p>



ประเด็นที่สำคัญ	ผลกระทบ (Effect)	เป้าหมายและการดำเนินงาน	ตัวชี้วัดผลการดำเนินงาน	ผลการดำเนินงาน ปี 2568 และสาเหตุที่ไม่บรรลุเป้าหมาย	แนวทางดำเนินงานต่อไป ให้ได้ตามเป้าหมาย
ด้านสิทธิมนุษยชน	<p><b>ผลกระทบต่อธุรกิจ</b></p> <p>(+) สร้างภาพลักษณ์ที่ดี, ส่งเสริมความสัมพันธ์ที่ดีในที่ทำงาน, เพิ่มโอกาสในการดึงดูดและรักษาพนักงานคุณภาพ, ส่งเสริมความยั่งยืนขององค์กร</p> <p>(-) ต้นทุนในการดำเนินการ, ความซับซ้อนในการปฏิบัติตามกฎระเบียบ, ผลกระทบจากการเปิดเผยข้อมูล, ข้อจำกัดในความยืดหยุ่น</p> <p><b>ผลกระทบต่อผู้มีส่วนได้เสียพนักงาน</b></p> <p>(+) ได้รับความที่เป็นธรรม, สภาพแวดล้อมที่ปลอดภัย, การคุ้มครอง, โอกาสเติบโต</p> <p>(-) การย้ายฐานผลิต, ความขัดแย้ง, สูญเสียเวลา</p> <p><b>สังคมและชุมชน</b></p> <p>(+) ลดความเหลื่อมล้ำ, ส่งเสริมความเป็นธรรมและสิทธิขั้นพื้นฐาน, ลดปัญหาการละเมิดสิทธิ, ส่งเสริมการมีส่วนร่วมของประชาชนในการพัฒนาสังคม</p> <p><b>ภาครัฐ</b></p> <p>(+) สนับสนุนการพัฒนาประเทศอย่างยั่งยืน, ลดปัญหาทางสังคมที่รัฐต้องแก้ไข, ส่งเสริมภาพลักษณ์</p> <p>(-) งบประมาณและทรัพยากรเพิ่มขึ้น, อาจเกิดความขัดแย้งทางการเมือง, แรงกดดันจากผู้ที่เกี่ยวข้อง</p> <p><b>ผู้ถือหุ้นและนักลงทุน</b></p> <p>(+) ลดความเสี่ยงทางกฎหมายและชื่อเสียง, สนับสนุนความยั่งยืนและผลตอบแทนในระยะยาว</p> <p>(-) ต้นทุนการดำเนินงานสูงขึ้น, ผลกระทบต่อผลกำไรในระยะสั้น, ความเสี่ยงจากการถูกกดดันจากสังคมและหน่วยงานกำกับดูแล</p>	<p><b>เป้าหมาย</b></p> <ol style="list-style-type: none"> <li>1. สังคมและชุมชนรอบข้างให้การสนับสนุนและลดความขัดแย้งในชุมชน</li> <li>2. สร้างภาพลักษณ์และชื่อเสียงที่ดี รวมทั้งได้รับความไว้วางใจจากสังคม</li> </ol> <p><b>การดำเนินการ</b></p> <ol style="list-style-type: none"> <li>1. ดำเนินงานด้วยหลักสิทธิมนุษยชนโดยไม่เลือกปฏิบัติและไม่ใช้แรงงานบังคับและแรงงานเด็ก</li> <li>2. มีการพิจารณาค่าตอบแทนที่เป็นธรรม โดยพิจารณาจากความสามารถและผลการปฏิบัติงาน</li> <li>3. จัดสรรสวัสดิการและสิทธิประโยชน์ต่างๆ ให้กับพนักงานอย่างเท่าเทียมเทียบเคียงได้กับบริษัทอื่นในอุตสาหกรรมเดียวกัน</li> <li>4. เพิ่มการสื่อสารต่างภาษาเพื่อให้พนักงานต่างชาติเข้าใจและปฏิบัติได้ถูกต้อง</li> <li>5. สื่อสารการปฏิบัติตามหลักสิทธิมนุษยชนไปกลุ่มผู้มีส่วนได้เสียเช่น ลูกค้า, คู่ค้า ผ่านเอกสารประเมินของแผนกจัดซื้อและขาย</li> </ol>	<p>ข้อร้องเรียนด้านสิทธิมนุษยชนเป็นศูนย์</p>	<p>ไม่มีข้อร้องเรียน (ศูนย์)</p>	<p>-</p>



ประเด็นที่สำคัญ	ผลกระทบ (Effect)	เป้าหมายและการดำเนินงาน	ตัวชี้วัดผลการดำเนินงาน	ผลการดำเนินงาน ปี 2568 และสาเหตุที่ไม่บรรลุเป้าหมาย	แนวทางดำเนินงานต่อไป ให้ได้ตามเป้าหมาย
<p>การบริหารจัดการความเสี่ยง</p>	<p><b>ผลกระทบต่อธุรกิจ</b> (+) ลดความสูญเสียและต้นทุน, เพิ่มความเชื่อมั่นของผู้มีส่วนได้เสีย, เพิ่มโอกาสการเติบโต, ปรับปรุงกระบวนการตัดสินใจ, ปฏิบัติตามกฎหมาย (-) ต้นทุนในการบริหารเพิ่มขึ้น, ความคล่องตัวลดลง</p> <p><b>ผลกระทบต่อผู้มีส่วนได้เสียพนักงาน</b> (+) สภาพแวดล้อมที่ปลอดภัย, ลดความไม่แน่นอน (-) แรงกดดันในเพิ่มขึ้น, อาจมีการปรับโครงสร้าง</p> <p><b>ลูกค้า</b> (+) มั่นใจในคุณภาพสินค้าและบริการ, รักษาความปลอดภัยของข้อมูล (-) อาจทำให้ราคาสินค้าแพงขึ้น, อาจทำให้บริการช้าลง</p> <p><b>ผู้ส่งมอบ</b> (+) เพิ่มโอกาสในการทำธุรกิจอย่างต่อเนื่อง, ลดความเสี่ยงด้านการเงิน (-) ข้อกำหนดที่เข้มงวดมากขึ้น, โอกาสทางธุรกิจลดลง</p> <p><b>ผู้ถือหุ้นและนักลงทุน</b> (+) ลดความเสี่ยงการลงทุน, เพิ่มผลตอบแทนระยะยาว (-) อาจทำให้ผลตอบแทนลดลงในระยะสั้น, อาจมีข้อจำกัดในการลงทุนและการขยายธุรกิจ</p> <p><b>สังคมและหน่วยงานกำกับดูแล</b> (+) ช่วยลดผลกระทบต่อสิ่งแวดล้อมและชุมชน, ส่งเสริมภาพลักษณ์ที่ดี (-) ภาระด้านกฎระเบียบเพิ่มขึ้น</p>	<p><b>เป้าหมาย</b></p> <ol style="list-style-type: none"> <li>1. ลดความเสี่ยงทางการเงิน และสร้างความมั่นคงทางเศรษฐกิจ</li> <li>2. บริหารความเสี่ยงด้านสิ่งแวดล้อม (Environmental Risk Management)</li> <li>3. ลดความเสี่ยงด้านสังคมและพนักงาน (Social Risk Management)</li> <li>4. บริหารความเสี่ยงด้านธรรมาภิบาลและกฎระเบียบ (Governance &amp; Compliance Risk Management)</li> <li>5. สร้างความได้เปรียบทางการแข่งขัน และโอกาสทางธุรกิจในระยะยาว</li> <li>6. การเตรียมความพร้อมและการฟื้นตัวจากวิกฤต (Resilience &amp; Crisis Management)</li> </ol> <p><b>แผนการดำเนินงาน</b></p> <ol style="list-style-type: none"> <li>1. ส่งเสริมกิจกรรมความเสี่ยงให้เป็นวัฒนธรรมในองค์กร</li> <li>2. วิเคราะห์และประเมินความเสี่ยง มีแผนและมาตรการทุกครั้งเมื่อมีความเสี่ยงใหม่หรือเหตุการณ์วิกฤติ</li> <li>3. ติดตามการดำเนินงานตามแผนงานอย่างต่อเนื่อง</li> </ol>	<ol style="list-style-type: none"> <li>1. ไม่พบการปรับหรือการลงโทษจากการละเมิดกฎหมายในปี 2568</li> <li>2. ไม่เกิดอุบัติเหตุทางสิ่งแวดล้อมจากการรั่วไหลของสารเคมีในปี 2568</li> </ol>	<ol style="list-style-type: none"> <li>1. ไม่พบการปรับหรือการลงโทษจากการละเมิดกฎหมาย (violate the law)</li> <li>2. ไม่เกิดอุบัติเหตุทางสิ่งแวดล้อมจากการรั่วไหลของสารเคมี (chemical spill)</li> </ol>	<p>-</p>



ประเด็นที่สำคัญ	ผลกระทบ (Effect)	เป้าหมายและการดำเนินงาน	ตัวชี้วัดผลการดำเนินงาน	ผลการดำเนินงาน ปี 2568 และสาเหตุที่ไม่บรรลุเป้าหมาย	แนวทางดำเนินงานต่อไป ให้ได้ตามเป้าหมาย
นวัตกรรมและการพัฒนา	<p><b>ผลกระทบต่อธุรกิจ</b></p> <p>(+) ลดต้นทุนเพิ่มประสิทธิภาพ, เพิ่มความสามารถในการแข่งขัน, ปรับตัวกฎระเบียบใหม่, ภาพลักษณ์ที่ดีและโอกาสทางธุรกิจ, โอกาสสร้างรายได้</p> <p>(-) การลงทุน, เสี่ยงจากการเปลี่ยนแปลง, ต้นทุนบุคลากร, การบริหารความเสี่ยงและกฎระเบียบ</p> <p><b>ผลกระทบต่อผู้มีส่วนได้เสีย</b></p> <p><b>ลูกค้า</b></p> <p>(+) ผลิตภัณฑ์และบริการที่ดีขึ้น, เพิ่มตัวเลือกสินค้า</p> <p>(-) ต้นทุนสูงขึ้น, อาจต้องเพิ่มการเรียนรู้</p> <p><b>พนักงาน</b></p> <p>(+) โอกาสพัฒนาทักษะใหม่, สภาพแวดล้อมปลอดภัย, การสร้างสรรคและพัฒนานวัตกรรม</p> <p>(-) ความเสี่ยงว่างงาน, การพัฒนาทักษะใหม่</p> <p><b>นักลงทุนและผู้ถือหุ้น</b></p> <p>(+) โอกาสเติบโตในระยะยาว, ผลตอบแทนจากการลงทุนที่สูงขึ้น, ดึงดูดนักลงทุน</p> <p>(-) ผลตอบแทนลดลงในระยะสั้น</p> <p><b>ผู้ส่งมอบ</b></p> <p>(+) โอกาสพัฒนานวัตกรรมร่วมกัน, การสนับสนุนให้พัฒนา</p> <p>(-) อาจถูกตัดออกจากห่วงโซ่, การลงทุนเพิ่มเติม</p> <p><b>ชุมชนและสังคม</b></p> <p>(+) คุณภาพชีวิตของผู้คนดีขึ้น, ลดผลกระทบต่อสิ่งแวดล้อม</p> <p>(-) ภาวะการว่างงานสูงขึ้น, อาจขาดแคลนพลังงาน</p> <p><b>ภาครัฐและองค์กรกำกับดูแล</b></p> <p>(+) การควบคุมมาตรฐาน, รายได้จากภาษีที่เพิ่มขึ้น</p> <p>(-) การปรับปรุงกฎหมาย, งบประมาณสูงขึ้น</p>	<p><b>เป้าหมาย</b></p> <ol style="list-style-type: none"> <li>1. การเพิ่มขีดความสามารถในการแข่งขันของธุรกิจ</li> <li>2. การพัฒนาเทคโนโลยีที่เป็นมิตรต่อสิ่งแวดล้อม</li> <li>3. การสร้างโอกาสทางธุรกิจใหม่</li> <li>4. การพัฒนาคุณภาพชีวิตของผู้บริโภคและสังคม</li> <li>5. การพัฒนาความสามารถของบุคคลกรให้ทันต่อการเปลี่ยนแปลง</li> <li>6. การสร้างความร่วมมือเพื่อการพัฒนาที่ยั่งยืน</li> <li>7. การปฏิบัติตามมาตรฐานและข้อกำหนดด้านความยั่งยืน</li> </ol> <p><b>แผนการดำเนินงาน</b></p> <ol style="list-style-type: none"> <li>1. พัฒนาเกรดคุณภาพสูงสำหรับกลุ่มสายไฟ</li> <li>2. พัฒนางานร่วมกับทีมขายสำหรับสินค้านอกกลุ่มสายไฟ</li> <li>3. ลงทุนในเทคโนโลยีการผลิตที่ทันสมัย การลดสูญเสีย</li> <li>4. ปรับปรุงระบบงานให้กระชับ ลดรอยต่อ มีการเชื่อมโยงของกระบวนการและข้อมูล</li> </ol>	<ol style="list-style-type: none"> <li>1. อัตรายอดขายของผลิตภัณฑ์ใหม่ในปี 2568 <math>\geq 10\%</math></li> <li>2. อัตราการเกิดปริมาณขยะอุตสาหกรรมต่อหน่วยผลิตภัณฑ์ลดลง เมื่อเทียบกับปี 2565 <math>\geq 2\%</math> (4.5 kg/Ton)</li> </ol>	<p><b>ผลงานที่ทำได้</b></p> <ol style="list-style-type: none"> <li>1. อัตรายอดขายของผลิตภัณฑ์ใหม่ (Revenue from new products) 18.64%</li> <li>2. อัตราการเกิดปริมาณขยะอุตสาหกรรมต่อหน่วยผลิตภัณฑ์ลดลง 2.22% เทียบกับปี 2565 (4.4 kg/Ton)</li> </ol>	-



ประเด็นที่สำคัญ	ผลกระทบ (Effect)	เป้าหมายและการดำเนินงาน	ตัวชี้วัดผลการดำเนินงาน	ผลการดำเนินงาน ปี 2568 และสาเหตุที่ไม่บรรลุเป้าหมาย	แนวทางดำเนินงานต่อไป ให้ได้ตามเป้าหมาย
<p>การต่อต้านคอร์รัปชัน</p>	<p><b>ผลกระทบต่อธุรกิจ</b></p> <p>(+) เสริมสร้างภาพลักษณ์และความน่าเชื่อถือ, เพิ่มความสามารถในการแข่งขันและดึงดูดนักลงทุน, ลดความเสี่ยงด้านกฎหมาย, ส่งเสริมวัฒนธรรมองค์กรที่เข้มแข็ง, ปรับปรุงประสิทธิภาพและลดต้นทุนการดำเนินธุรกิจ</p> <p>(-) ค่าใช้จ่ายในการปฏิบัติตามกฎระเบียบเพิ่มขึ้น, อาจส่งผลกระทบต่อความสัมพันธ์กับคู่ค้า, ความเสี่ยงด้านการเปิดเผยข้อมูล, ความล่าช้าในการดำเนินงาน</p> <p><b>ผลกระทบต่อผู้มีส่วนได้เสีย</b></p> <p><b>ลูกค้า</b></p> <p>(+) ความโปร่งใส ใจกว้างใจและมั่นใจ</p> <p>(-) เสียโอกาสในบางตลาด, ความล่าช้าในการดำเนินธุรกิจ</p> <p><b>ผู้ถือหุ้น</b></p> <p>(+) การสร้างมูลค่าที่ยั่งยืน, ดึงดูดนักลงทุนที่มีดี</p> <p>(-) ค่าใช้จ่ายในการปฏิบัติตาม, การสูญเสียโอกาสในบางตลาด</p> <p><b>พนักงาน</b></p> <p>(+) วัฒนธรรมองค์กรที่ดี, โอกาสในการพัฒนาอาชีพ</p> <p><b>ผู้ส่งมอบ</b></p> <p>(+) ความสัมพันธ์ที่ดีและยั่งยืน, การดำเนินงานที่เป็นธรรม</p> <p>(-) เสียโอกาสในการร่วมธุรกิจบางอย่าง, ความยุ่งยาก</p> <p><b>ชุมชนและสังคม</b></p> <p>(+) การส่งเสริมความยุติธรรมในสังคม, โครงการเพื่อสังคม</p> <p>(-) ความล่าช้าในการพัฒนา</p> <p><b>ภาครัฐและองค์กรอิสระ</b></p> <p>(+) เกิดความเชื่อมั่นและการบังคับใช้กฎหมายได้ดี</p> <p>(-) ต้นทุนการทำงาน, ปรับปรุงบริการ</p>	<p><b>เป้าหมาย</b></p> <ol style="list-style-type: none"> <li>1. เสริมสร้างความโปร่งใสและจริยธรรม</li> <li>2. ลดการทุจริตและการติดสินบน</li> <li>3. เสริมสร้างกลไกการกำกับดูแลและบรรษัทภิบาลที่ดี</li> <li>4. สร้างความตระหนักรู้และส่งเสริมจิตสำนึกต่อต้าน คอร์รัปชัน</li> <li>5. ส่งเสริมความร่วมมือร่วมกัน</li> </ol> <p><b>แผนการดำเนินงาน</b></p> <ol style="list-style-type: none"> <li>1. อบรมให้ความรู้และสร้างความตระหนักรู้ให้กับพนักงานทั่วทั้งองค์กร</li> <li>2. ติดตามข่าวสารของโครงการแนวร่วม CAC ที่บริษัทฯ เป็นสมาชิกพร้อมเข้าร่วมการสัมมนาและนำข้อมูลแนวทางใหม่ๆ มาประยุกต์ใช้กับองค์กร</li> <li>3. สื่อสารข้อมูลให้กับลูกค้าและคู่ค้าอยู่เสมอเพิ่มเติมจาก กระบวนการคัดเลือกและกรอบการตรวจติดตาม ESG Audit</li> </ol>	<ol style="list-style-type: none"> <li>1. ชี้อ้างเรียนจากภายในและภายนอกด้านทุจริตเป็นศูนย์</li> <li>2. ระดับความสำคัญจากการสำรวจการทุจริตด้านคอร์รัปชันของผู้มีส่วนได้เสียลดลงในปี 2568 เมื่อเทียบกับปีที่ผ่านมา (ปี 2567 ระดับความสำคัญอันดับ 5)</li> </ol>	<p><b>ผลงานที่ทำได้</b></p> <ol style="list-style-type: none"> <li>1. ไม่พบข้อร้องเรียนจากภายในและภายนอก ด้านทุจริตคอร์รัปชัน</li> <li>2. ระดับความสำคัญผลสำรวจด้านการทุจริตคอร์รัปชันของผู้มีส่วนได้เสียลดลงหรือระดับ 3 จาก 5</li> </ol>	<p>-</p>