



การจัดการทรัพยากรน้ำ

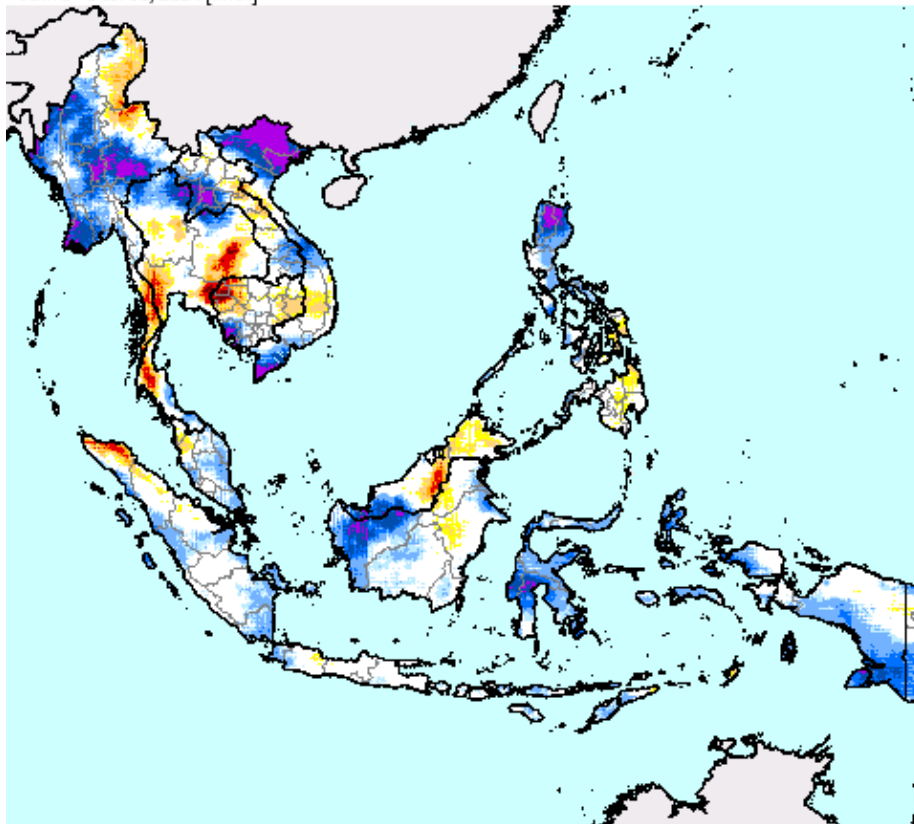
สถานการณ์น้ำในภูมิภาคที่ตั้งของบริษัท

จากการวิเคราะห์ความรุนแรงของสภาวะฝนแล้งด้วยดัชนีฝนมาตรฐาน (SPI) โดย USDA ภาพรวมทั้งปี 2567 จ.สมุทรปราการ ซึ่งเป็นที่ตั้งบริษัทฯ ไม่ได้อยู่ในพื้นที่ที่ประสบกับสภาวะฝนแล้ง อ้างอิงตามรายงานสถานการณ์น้ำประเทศไทย ปี 2567 จัดทำโดย คลังข้อมูลน้ำแห่งชาติ National Hydroinformatics Data Center

ภาพรวมการวิเคราะห์ความรุนแรงของสภาวะฝนแล้ง 2567

SPI 12-Month Drought Severity (CHIRPS)

Jan. 1 - Dec. 31, 2024 [final]



Drought Severity

- D0: Abnormally Dry (-0.5 to -0.7)
- D1: Moderate Drought (-0.8 to -1.2)
- D2: Severe Drought (-1.3 to -1.5)
- D3: Extreme Drought (-1.6 to -1.9)
- D4: Exceptional Drought (-2.0 or less)

Wet Conditions

- W0: Abnormally Wet
- W1: Moderate Wet
- W2: Severe Wet
- W3: Extreme Wet
- W4: Exceptional Wet

Source: UCSB, Climate Hazards Center



การบริหารจัดการน้ำ

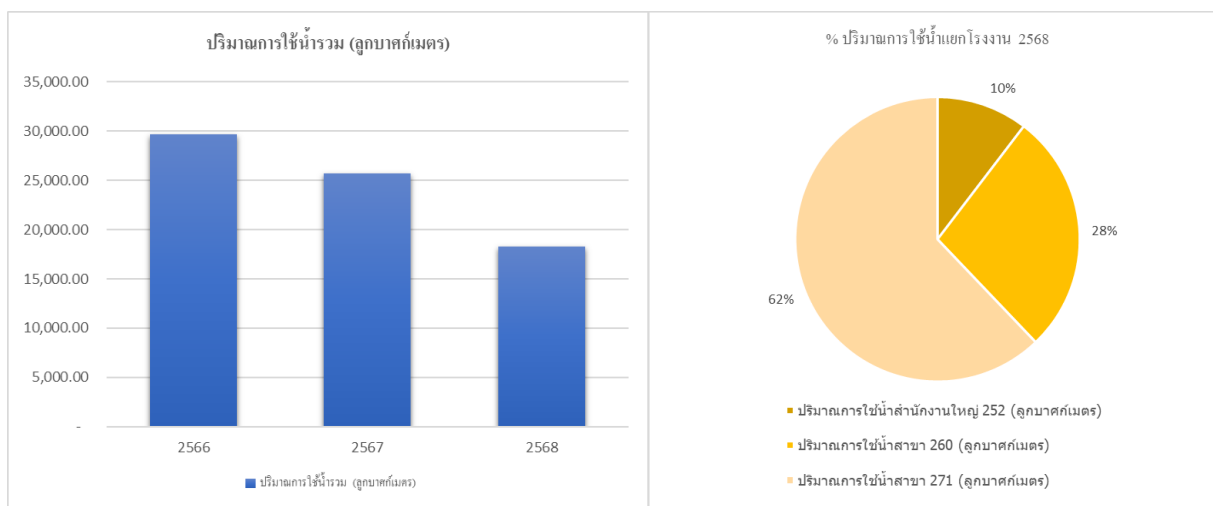
ข้อมูลรายงานการบริหารจัดการน้ำของบริษัท แอ็พพลาย ดีบี จำกัด (มหาชน) ประกอบด้วยปริมาณการใช้น้ำ และปริมาณน้ำทิ้ง ดังนี้

ปริมาณการใช้น้ำ

ปริมาณการใช้น้ำ คือ ปริมาณการนำน้ำจากแหล่งน้ำต่าง ๆ เข้ามาใช้ภายในบริษัทฯ โดยบริษัทฯ ใช้แหล่งน้ำประปาจากการนิคมอุตสาหกรรมกรมบางปู การใช้น้ำของบริษัทฯ ส่วนใหญ่มาจากการอุปโภค บริโภคของพนักงานเป็นสัดส่วน มากกว่าร้อยละ 80 ของปริมาณน้ำที่ใช้ทั้งหมด อีกร้อยละ 20 เป็นการทดสอบระบบน้ำดับเพลิง ระบบน้ำหล่อเย็นสำหรับการผลิต การทดลองและทดสอบคุณภาพ ซึ่งจะเป็นระบบน้ำหมุนเวียน และการดำเนินการจัดการทรัพยากรน้ำ ในปี 2568 บริษัทฯ มีแผนการจัดการน้ำ ดังต่อไปนี้

1. บริษัทฯ กำหนดผู้รับผิดชอบดูแลและรายงานการใช้น้ำอย่างชัดเจน โดยให้เจ้าหน้าที่สิ่งแวดล้อมเป็นผู้ควบคุมดูแล รวบรวมและรายงานผลของการใช้น้ำในแต่ละเดือน พร้อมทั้งตรวจสอบและติดตามปัญหาการจัดการระบบน้ำทั้งของบริษัทฯ
2. จัดให้มีการประชุมเพื่อรายงานผลการดำเนินงานด้านการใช้น้ำและจัดการน้ำเป็นประจำทุกเดือนร่วมกับการรายงานผลการจัดการด้านสิ่งแวดล้อมอื่นๆ จากคณะทำงานย่อย 5 ส. เข้าร่วมประชุมฝ่ายบริหารและการทบทวนฝ่ายบริหารตามระบบ ISO14001 ของบริษัทฯ
3. ประชุมร่วมกับฝ่ายแผนก/หน่วยงาน ที่มีการใช้น้ำในกระบวนการเพื่อหาวิธีประหยัดน้ำ ลดการสูญเปล่าและการบูรณาการให้เกิดการใช้น้ำอย่างมีประสิทธิภาพ
 - 3.1 การใช้น้ำในระบบหล่อเย็น ร่วมกับฝ่ายผลิตและซ่อมบำรุง
 - 3.2 การใช้น้ำในระบบหล่อเย็นสำหรับการตรวจสอบคุณภาพร่วมกับแผนกประกันคุณภาพ
 - 3.3 การใช้น้ำในระบบดับเพลิง การทดสอบระบบดับเพลิง ร่วมกับหน่วยงานความปลอดภัย
 - 3.4 การประหยัดน้ำและมาตรการประหยัดน้ำในสำนักงานร่วมกับแผนกธุรการ
4. รมรงค์การประหยัดน้ำในการชำระล้าง ทำความสะอาด และปรับเปลี่ยนอุปกรณ์ที่จำเป็น ชำรุด ให้เป็นชนิดประหยัดน้ำ

บริษัทฯ มีการตั้งเป้าหมายการจัดการปริมาณการใช้น้ำทั้งหมดของบริษัทฯ ในปี 2568 เปรียบเทียบกับเป้าหมายที่ต้องลดลงมากกว่า 5% (1,417.721 ลูกบาศก์เมตร) จากปีฐาน (พ.ศ. 2565) จากการดำเนินงานตามแผนงานในปี 2568 พบว่า บริษัทฯ มีการใช้น้ำลดลงจากปี 2565 อยู่ที่ 10,053.86 ลูกบาศก์เมตร คิดเป็นอัตราที่ลดลงอยู่ที่ 35.43% มากกว่าเป้าหมายที่กำหนด



ปริมาณการใช้น้ำของบริษัทฯ

ตารางที่ 1 ปริมาณการใช้น้ำของบริษัทฯ

รายละเอียด	ประจำปี		
	2566	2567	2568
ปริมาณการใช้น้ำรวม (ลูกบาศก์เมตร)	29,679.50	25,746.00	18,320.56
ปริมาณการใช้น้ำสำนักงานใหญ่ 252 (ลูกบาศก์เมตร)	2,908.50	3,917.00	1,902.56
ปริมาณการใช้น้ำสาขา 260 (ลูกบาศก์เมตร)	18,229.00	13,458.00	5,036.00
ปริมาณการใช้น้ำสาขา 271 (ลูกบาศก์เมตร)	8,542.00	8,371.00	11,382.00
ปริมาณการใช้น้ำประปาหรือน้ำจากองค์กรอื่น (ลูกบาศก์เมตร)	29,679.50	25,746.00	18,320.56
ปริมาณการใช้น้ำผิวดิน (ลูกบาศก์เมตร)	0.00	0.00	0.00
ปริมาณการใช้น้ำบาดาล (ลูกบาศก์เมตร)	0.00	0.00	0.00
ปริมาณการใช้น้ำทะเล (ลูกบาศก์เมตร)	0.00	0.00	0.00
ปริมาณการใช้น้ำจากกระบวนการผลิต (ลูกบาศก์เมตร)	0.00	0.00	0.00
ปริมาณการใช้น้ำรีไซเคิล (ลูกบาศก์เมตร)	0.00	0.00	0.00
อัตราส่วนปริมาณการใช้น้ำรวมต่อจำนวนพนักงานรวม (ลูกบาศก์เมตร / คน / ปี)	0.02	0.03	0.0
ปริมาณการใช้น้ำลดลง เมื่อเทียบกับปีฐาน 2565			
ปริมาณการใช้น้ำลดลง 5% (รวม)			
- ปริมาณการใช้น้ำที่ลดลง (ลูกบาศก์เมตร)	-1305.08	2,628.42	10,053.86
- ร้อยละปริมาณการใช้น้ำที่ลดลง (%)	-4.6%	9.26%	35.43%

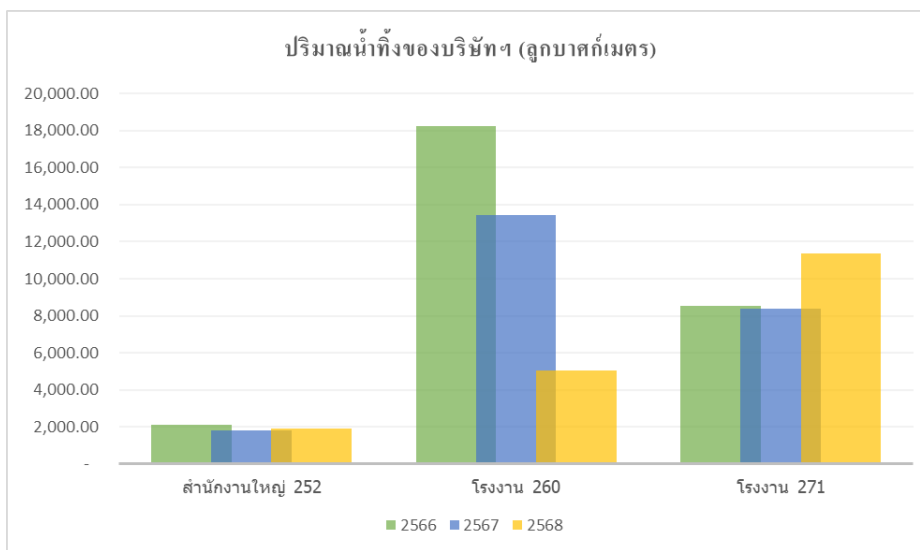


รายละเอียด	ประจำปี		
	2566	2567	2568
ปริมาณการใช้น้ำที่ลดลง สำนักงานใหญ่ 252			
- ปริมาณการใช้น้ำที่ลดลง (ลูกบาศก์เมตร)	508.92	-499.58	1,514.86
- ร้อยละปริมาณการใช้น้ำที่ลดลง (%)	15%	-15%	44%
ปริมาณการใช้น้ำที่ลดลง โรงงาน 260			
- ปริมาณการใช้น้ำที่ลดลง (ลูกบาศก์เมตร)	-2,681.00	2,090.00	10512
- ร้อยละปริมาณการใช้น้ำที่ลดลง (%)	-17%	13%	68%
ปริมาณการใช้น้ำที่ลดลง โรงงาน 271			
- ปริมาณการใช้น้ำที่ลดลง (ลูกบาศก์เมตร)	867.00	1038	-1973
- ร้อยละปริมาณการใช้น้ำที่ลดลง (%)	9%	11%	-21%

คำอธิบายเพิ่มเติม: (*) ผลต่างเป็นลบ หมายถึง ปริมาณการใช้น้ำลดลงต่ำกว่าเป้าหมายที่กำหนดไว้ และหากผลต่างเป็นบวก หมายถึง ปริมาณการใช้น้ำลดลงสูงกว่าเป้าหมายที่กำหนดไว้

ปริมาณน้ำทิ้ง

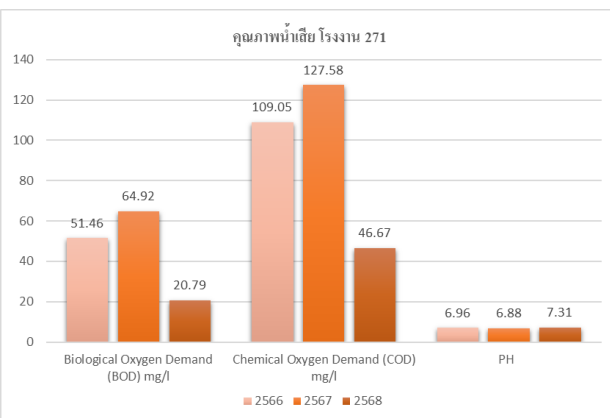
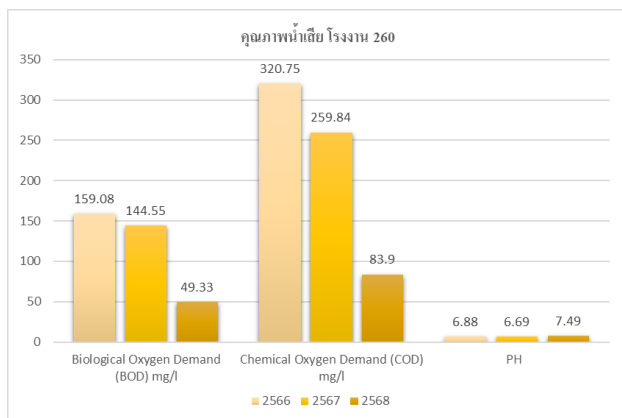
ปริมาณน้ำทิ้ง คือ ปริมาณน้ำทิ้งที่ปล่อยออกสู่ภายนอกไปยังแหล่งน้ำต่าง ๆ ปริมาณน้ำทิ้งเป็นปริมาณน้ำใช้ทั้งหมดที่องค์กรปล่อยออกจากบริษัทเข้าสู่ระบบบำบัดน้ำเสียรวมของนิคมอุตสาหกรรมบางปู ซึ่งมีปริมาณน้ำเสียที่รวมออกไปด้วยคิดเป็นร้อยละ 80 ของปริมาณน้ำใช้ทั้งหมดที่องค์กรปล่อยออกไป โดยการนิคมอุตสาหกรรมจะดำเนินการบำบัดแล้วระบายน้ำออกจากพื้นที่นิคมอุตสาหกรรมบางปู ซึ่งสามารถระบายออกจากพื้นที่ได้บริเวณทางด้านทิศเหนือและทิศตะวันออก โดยทางด้านทิศเหนือระบายน้ำออกสู่คลองหกวาส่น และด้านทิศตะวันออกระบายออกสู่คลองลำสัด นอกจากนี้ น้ำทิ้งที่ปล่อยออกจากบริษัทมีการตรวจคุณภาพน้ำเสีย และรายงานคุณภาพ ได้แก่ Biological Oxygen Demand (BOD), Chemical Oxygen Demand (COD), PH ตามมาตรฐาน ประกาศการนิคมอุตสาหกรรมแห่งประเทศไทย ที่ 029/2567 เรื่อง กำหนดมาตรฐานทั่วไปในการระบายน้ำเสียสู่ระบบบำบัดน้ำเสียส่วนกลางในนิคมอุตสาหกรรม



ปริมาณน้ำทิ้งของบริษัทฯ

ตารางที่ 2 ปริมาณน้ำทิ้งของบริษัทฯ

รายละเอียด	ประจำปี		
	2566	2567	2568
ปริมาณน้ำทิ้งรวม(ลูกบาศก์เมตร)	28,873.43	23,630.82	18,312.28
- สำนักงานใหญ่ 252	2,102.43	1,801.82	1,894.28
- โรงงาน 260	18,229.00	13,458.00	5,036.00
- โรงงาน 271	8,542.00	8,371.00	11,382.00
ปริมาณน้ำทิ้งที่ปล่อยสู่องค์กรอื่น(ลูกบาศก์เมตร)	28,873.43	23,630.82	18,312.28
- สำนักงานใหญ่ 252	2,102.43	1,801.82	1,894.28
- โรงงาน 260	18,229.00	13,458.00	5,036.00
- โรงงาน 271	8,542.00	8,371.00	11,382.00
ปริมาณน้ำทิ้งที่ปล่อยสู่แหล่งน้ำผิวดิน(ลูกบาศก์เมตร)	-	-	-
ปริมาณน้ำทิ้งที่ปล่อยสู่แหล่งน้ำบาดาล(ลูกบาศก์เมตร)	-	-	-
ปริมาณน้ำทิ้งที่ปล่อยสู่ทะเล(ลูกบาศก์เมตร)	-	-	-
ปริมาณน้ำเสีย (80%) ที่ปล่อยสู่องค์กรอื่น (ลูกบาศก์เมตร)	23,098.74	18,904.66	14,649.82
- สำนักงานใหญ่ 252	1,681.94	1,441.46	1,515.42
- โรงงาน 260	14,583.20	10,766.40	4,028.80
- โรงงาน 271	6,833.60	6,696.80	9,105.60



คุณภาพน้ำเสียของบริษัทฯ

ตารางที่ 3 คุณภาพน้ำเสียของบริษัท

คุณภาพน้ำเสีย	มาตรฐาน	ประจำปี		
		2566	2567	2568
Biological Oxygen Demand (BOD) mg/l	500			
- โรงงาน 260		159.08	144.55	49.33
- โรงงาน 271		51.46	64.92	20.79
Chemical Oxygen Demand (COD) mg/l	750			
- โรงงาน 260		320.75	259.84	83.90
- โรงงาน 271		109.05	127.58	46.67
PH	5.5-9.0			
- โรงงาน 260		6.88	6.69	7.49
- โรงงาน 271		6.96	6.88	7.31

หมายเหตุ* คุณภาพน้ำเสียสำนักใหญ่ 252 บริษัทฯ เป็นผู้เช่าพื้นที่สำนักงาน บริษัท เอดีบี ซีแลนท์ จำกัด เป็นผู้ให้เช่า และรับผิดชอบดูแลควบคุมคุณภาพน้ำเสียจากพื้นที่